



Paratuberculose

Cas confirmé de paratuberculose chez le Chevreuil (*Capreolus capreolus*)

Contexte : l'espèce Chevreuil est aussi exposée à l'agent *Mycobacterium avium* subsp. *paratuberculosis* (*Map*) dans son environnement et peut donc être infectée. Cependant, il ressort de plusieurs études que sa sensibilité aux mycobactéries est moindre par rapport au cerf élaphe et que le chevreuil ne présente généralement pas de signes cliniques ni de lésions (Gilmour and Nyange, 1989 ; Goddard, 1994). Ainsi, selon une étude réalisée dans deux régions distinctes d'Italie (Alpes et Apennins), les prévalences *Map* mises en évidence chez le chevreuil atteignaient des valeurs de 22,5 et 41,4 % d'individus infectés mais sans lésions à l'autopsie (Robino *et al.*, 2008). La paratuberculose chez le chevreuil présente donc un aspect plus insidieux.

En novembre 2016, une chevrette est trouvée morte sur la commune de Villers-le-Bouillet (cantonement de Liège). L'animal est fortement charogné, l'état corporel jugé faible et son arrière-train est largement souillé par des matières fécales liquides. L'examen nécropsique confirme la cachexie et le volume important des ganglions mésentériques.

Les examens histopathologiques et les analyses biomoléculaires réalisées sur les ganglions mésentériques ont confirmé l'**infection stricte à *Mycobacterium avium* subsp. *paratuberculosis***. Les autres mycobactéries (y compris *M. bovis*) ont été exclues.

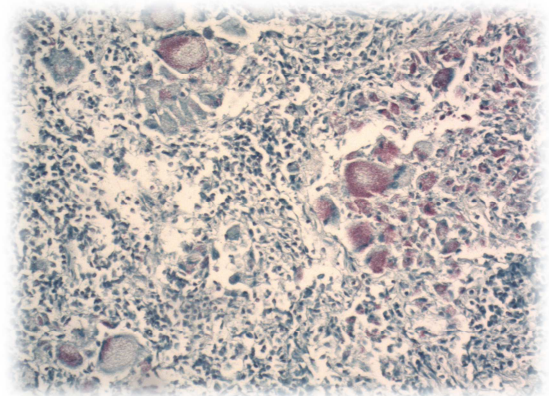
Photo 1 :

Chaîne mésentérique particulièrement réactive chez ce chevreuil



Photo 2 :

Coupe de ganglion mésentérique (coloration ZN, grossissement x100) : mise en évidence des mycobactéries au sein des macrophages et cellules géantes



Le rapport complet de ce cas atypique est disponible sur demande. Actuellement, aucune étude récente à grande échelle n'a été mise en place en Région wallonne pour déterminer la prévalence de cette maladie au sein des populations de chevreuils.

Références bibliographiques :

- Gilmour N, Nyange J (1989) Paratuberculosis (Johne's disease) in deer. In Practice 11:193–196
- Goddard PJ (1994) Johne's disease in red deer. In: VDS Annual Meeting
- Identification of *Mycobacterium avium* subsp. *paratuberculosis* in wild cervids (*Cervus elaphus hippelaphus* and *Capreolus capreolus*) from Northwestern Italy. Robino P., Nebbia P., Tramuta C., Martinet M., Ferroglio E. and De Meneghi D. Eur J Wildl Res (2008) 54:357–360